



# Demodag Biodiversiteit en Techniek

29 augustus 2024  
Postweg 2, 3831 SE Leusden



# Welkom

Beste mensen,

Van harte welkom op onze demonstratiedag Biodiversiteit en Techniek. Met dank aan landgoed De Boom en agrariërs Van Zandbrink, Van Roomen, Lozeman, Wolswinkel en Ter Maaten, die allen hun terrein beschikbaar stellen, kunnen we jullie een mooi programma aanbieden.

De agrarische natuurcollectieven zijn zich druk aan het voorbereiden op een verdere versterking van het agrarisch natuur en landschapsbeheer. We gaan daarbij inzetten op kwaliteitsverbetering en verbreding die inspeelt op een meer natuurinclusieve landbouw. Voor beide komen nieuwe technieken en nieuwe werkmethoden steeds meer in beeld. We gebruiken drones voor het beschermen van weidevogels en zijn bezig met optimalisatie van waterbeheer en bodemkwaliteit. Op al deze gebieden is de techniek volop in ontwikkeling.

Samenwerking staat bij dit alles voorop. Boeren, loonwerkers, natuurorganisaties, waterschappen, provincies en andere overheden, agrarische natuurcollectieven, zij allen werken samen aan een steeds betere kwaliteit.

We zijn dan ook blij dat we samen met de medeorganisatoren BoerenNatuur Veluwe en Cumela jullie een informatief en inspirerend programma kunnen aanbieden, met dank aan alle bedrijven en fabrikanten die hun bijdrage leveren aan deze dag.

Henk Davelaar  
Voorzitter BoerenNatuur Utrecht Oost

---

Tijdens de Demodag Biodiversiteit en Techniek worden beeld- en geluidsopnamen gemaakt. Door het betreden van het terrein geeft u toestemming aan de organiserende partijen voor het naar eigen inzicht verwerken en publiceren hiervan op website, social media, krant, etc.

# Presentaties en workshops

De presentaties worden gehouden in twee ruimtes in de voormalige ligboxenstal op het centrale erf van boerderij Klein Zandbrink

## Ruimte 1

### 13:30 Wat kan jou de bodem nou schelen!

**Pieter van der Valk, directeur coöperatie Agricycling**

De coöperatie Agricycling voert onderhandelingen over de verwerking van reststromen en resultaten van de maatschappelijke opgaves. Doel is bevorderen van het verdienmodel van de landbouwer, voor klimaatoplossingen en voor het sluiten van de nutriëntenkringloop. De bodem is voor ons als mens en als samenleving cruciaal. Nu, maar zeker ook richting een duurzame toekomst. Hoe geven we daar nou invulling aan? Agricycling werkt hieraan en doet dat door anders te kijken naar de bodem en de positie in het systeem. "Je ziet het pas als je het door hebt" speelt daarin zeker een rol. Pieter neemt jullie bij de hand om samen het andere denkkader te verkennen en zal laten zien welke effecten dit heeft op de bodem, maar zeker ook op de samenleving. De landbouwtransitie bestaat niet, een maatschappelijke transitie wel.

### 14:30 Spelregels voor compost en bokashi

**Gerben Zijlstra, bodemadviseur Cumela**

In het agrarisch natuurbeheer en natuurinclusieve landbouw krijgt de bodem steeds meer aandacht. Zo wordt het pakket bodemverbetering binnen de klimaatdoelen gebruikt. Op veel plaatsen experimenteren boeren individueel of in groepen met het maken van compost of bokashi. De spelregels daarvoor zijn niet altijd duidelijk en je hebt te maken met de gemeente, de omgevingsdienst, RVO en de NVWA. Onder leiding van Cumela gaan we in gesprek met beleidsmakers en handhavers over wat er kan en mag.

## Ruimte 2

### 13:30 GroenWijzer: keuzehulp voor natuurlijke plaagbeheersing

**Bas Allema, onderzoeker Wageningen University & Research**

Kennis over Functionele Agro Biodiversiteit kan agrarische ondernemers helpen om duurzame keuzes te maken voor hun bedrijf, bodem en waterbeheer. Het inzetten van natuurlijke processen kan teeltsystemen en voedselproductie ondersteunen en een meerwaarde opleveren voor biodiversiteit, bodem en waterkwaliteit. Deze lezing neemt u mee in het project 'Ontsluiten Kennis Functionele Agro Biodiversiteit'. Een resultaat uit dit project is GroenWijzer, een nieuwe tool die agrariërs ondersteunt in het maken van keuzes voor het aanleggen van groenstroken op hun bedrijf.

### 14:30 Aanvalsplan Landschap, op naar 10% dooradering

**Edwin Raap, Rijksdienst Cultureel Erfgoed  
Hans Veurink, BoerenNatuur Utrecht Oost**

Met het Aanvalsplan Landschap heeft Stichting Deltaplan Biodiversiteitsherstel een belangrijke rol vervuld om de ambitie van 10% groenblauwe dooradering (GBDA) in het landelijk gebied op de beleidsagenda te zetten. Dit is een belangrijke mijlpaal, en nu willen we deze ambitie in de praktijk realiseren. BoerenNatuur Utrecht Oost heeft ervaring met verschillende regelingen voor aanleg en herstel van landschapselementen. Beide organisaties zien kansen om het landchap te versterken en lichten toe wat dit voor de boer betekent en hoe het in het beleid gestimuleerd kan worden.

# Demonstraties

## Veld A: Kleine (erf)maatregelen

### 01 Kleine (erf)maatregelen

#### BoerenNatuur Utrecht Oost

[www.boerennatuurutrechttoost.nl](http://www.boerennatuurutrechttoost.nl)

Samen met vrijwilligers van agrarische natuurverenigingen tonen we kleine en breed toepasbare maatregelen voor biodiversiteit: nestkasten voor uilen, zwaluwen, torenvalk, een muizenruiter, een bijen/insectenhotel, etc.



### 02 Bescherming vlemmuizen

#### Werkgroep Vlemmuizen Amersfoort (VLAM)

[www.vlemmuizenamersfoort.nl](http://www.vlemmuizenamersfoort.nl)

Een groep van 25 'vleerwilligers' zoekt en beschermt vlemmuiskraamverblijven en stimuleert de bescherming. Dit kan via het plaatsen van vlemmuiskasten maar ook de inrichting van het landschap is belangrijk.

### 03 Broedstoof vliegend Hert

#### BoerenNatuur Veluwe

[www.boerennatuurveluwe.nl](http://www.boerennatuurveluwe.nl)

Voor deze markante en grootste keversoort van Nederland leggen we samen met onze deelnemers in landbouwenclaves en aan de oostrand van Veluwe broedstoven aan. Een broedstoof bestaat uit ingegraven stammetjes eikenhout waar de larven van de kevers zich kunnen ontwikkelen.



### 04 Voorbeeldsoorten nieuw landschapselement

#### BoerenNatuur Utrecht Oost

[www.boerennatuurutrechttoost.nl](http://www.boerennatuurutrechttoost.nl)

Via het platform Landschap wordt in de provincie Utrecht al jaren gewerkt aan de aanleg van nieuwe en herstel van bestaande landschapselementen. Op het demoterrein is vijf jaar geleden een stukje bosstruweel ingeplant met 20 soorten bosplantsoen, die bij de aanleg van landschapselementen gebruikt worden.

### 05 Kamsalamander en ringslang

#### KNNV afdeling Amersfoort

[www.amersfoort.knnv.nl](http://www.amersfoort.knnv.nl)

Natuurvereniging KNNV houdt zich bezig met ontdekken, beleven en beschermen van natuur. Afdeling Amersfoort geeft bij de poel uitleg over maatregelen om het leefgebied van de kamsalamander te versterken. Naast de poel is een voorbeeld aangelegd van een broeihoop voor ringslangen.

### 06 Kleine beheermaatregelen steen- en kerkuilen

#### Kerkuilenwerkgroep Veluwe

[www.kerkuil.com](http://www.kerkuil.com)

De kerkuil was tot 2016 een 'rode lijst-soort' maar de populatie heeft zich hersteld en het is nu een bekende boerenerfvoegel. Bescherming is nog steeds nodig en een groot aantal vrijwilligersgroepen houdt zich bezig met het ophangen en controleren van nestkasten en het adviseren over beschermingsmaatregelen. Kerkuilenwerkgroep Veluwe geeft uitleg en toont deze activiteiten.

## Veld B: Grondbewerking en onkruidbestrijding

### 10 Kvik-Up

#### Van Maanen Akkerbouw

[www.wvmaanen.nl](http://www.wvmaanen.nl)

De Kvik-Up (kvik=kweek) is een machine voor het mechanisch bestrijden van wortelonkruiden. De Deense machine met ganzenvoeten pakt de grond op samen met onkruid en gooit alles hoog in de lucht. Omdat grond zwaar is, komen de onkruidwortels boven op de grond te liggen en gaan dood bij droog en zonnig weer. De machine is te gebruiken bij kweek, akkerdistel en andere wortelonkruiden.

### 11 Ekoploeg

#### LEMKEN Nederland | The Agrovision Company

[www.lemken.com/nl](http://www.lemken.com/nl)

Lemken besteedt aandacht aan ploegen met bredere banden waarbij niet in de voor wordt gereden. Ploegen óp het land is grondvriendelijk omdat er geen tractorwiel in de voor loopt. De lagere bodemverdichting heeft een gunstig effect op de bodemstructuur.

**12 KUHN BIOMULCH****Reesink Agri**

[www.reesink-agri.com](http://www.reesink-agri.com)

De KUHN Biomulch bewerkt de oppervlakte ondiep met speciaal gevormde messen om de plantengroei te stoppen. De messen hebben een goede overlap waardoor er een ondiepe vlakke snede gemaakt wordt over de gehele werkbreedte. Het is een techniek om de plantresten sneller te laten verteren door de aanwezigheid van vocht, zuurstof en licht.

**13 Zaidrone****Qlobel BV**

[www.qlobel.com](http://www.qlobel.com)

Zaidrone, voor het zaaien van kruiden in grasland en groenbemesters in akkerland. We laten zien hoe we de zaden coaten en vliegen met de drone om het zaaien te demonstreren. We vertellen over de voordelen van zaidrones voor bodem en gewas en het benutten van het juiste zaaimoment.

**14 APV zaaimachine****Van Maanen Akkerbouw**

[www.wvmaanen.nl](http://www.wvmaanen.nl)

De APV pneumatische zaaimachine werkt nauwkeurig en is windonafhankelijk. Hierdoor is de machine goed geschikt voor het inzaaien van mengsels die in het agrarisch natuurbeheer worden gebruikt. Het afstellen is eenvoudig en de machine kan gecombineerd worden met veel werktuigen voor grondbewerking. Van Maanen zaait in samenwerking met BoerenNatuur veel akkerranden en demonstreert deze machine die ook op smalle stukken goed in te zetten is.

**15 Acticut en Bionalan****Agri Bio Solutions**

[www.agribiosolutions.eu](http://www.agribiosolutions.eu)

De Acticut is een nieuw type cultivator met platte aangedreven schijven in plaats van scharen en bewerkt de bodem vanaf 1 tot maximaal 12 cm diep. In plaats van dat het onkruid wordt losgescheurd met loskomende kluiten, snijdt de Acticut het onkruid bij de wortel af. Zo is de kans kleiner dat onkruiden opnieuw gaan groeien. Ook is de Bionalan onkruidtrekker te zien, die is te gebruiken voor o.a. het beheersen van melganzevoet en distel.

**16 RobotOne laser onkruidbestrijding****Pixel Farming Robotics**

[www.pixelfarmingrobotics.com](http://www.pixelfarmingrobotics.com)

De Robot One is een machine die ingezet kan worden voor onkruidbeheersing met laserlicht. De machine rijdt op zonne-energie en kan autonoom rijden. De elektrische aandrijflijn en lichtgewicht constructie maken Robot One breed inzetbaar voor onkruidbeheersing met lasertechniek in akkerbouwgewassen.

**17 Elektrisch bestrijden van onkruid****Andela Techniek & Innovatie**

[www.andela-tni.nl](http://www.andela-tni.nl)

De Andela Robot Weeder is een onkruidbestrijdingsmachine voor het bestrijden van onkruid middels elektrolyse. Een herkenningsalgoritme onderscheidt het onkruid van gewas en stuurt een robotarm aan. Deze is voorzien van een effectieve verwijderingsmethodiek en geïntegreerd op het voertuig dat wordt aangedreven door zonne-energie.

**18 Groenwijzer en biodiversiteitsmonitor akkerbouw****BO Akkerbouw**

[www.bo-akkerbouw.nl](http://www.bo-akkerbouw.nl)

De GroenWijzer is een nieuwe tool die agrariërs ondersteunt in het maken van keuzes voor het aanleggen van groenstroken op hun bedrijf. Kennis over Functionele Agro Biodiversiteit kan agrarische ondernemers helpen om duurzame keuzes te maken voor hun bedrijf, bodem en waterbeheer. De Groenwijzer is onderdeel van een project van o.a. BO Akkerbouw, LTO Noord, COSUN, WUR en andere ketenpartijen, dat gericht is op het ontsluiten van kennis over functionele agrobiodiversiteit.

**Veld C: Demovelden akkerranden****19 Akkerrandenmengsels****Diverse agrarische natuurcollectieven en hun partners**

Op dit veld staan demovelden die zijn ingezaaid met éénjarige en meerjarige akkerranden, of wintervoedsel. Er zijn zaadmengsels gebruikt van verschillende collectieven. Bij ieder veld is de samenstelling op een bordje aangegeven.

## Veld D: Graslandverbetering

### 20 Sky Easy Drill doorzaaien

#### Pleizier & Timmer | Loon- en Grondverzetbedrijf

[www.pleizierentimmer.nl](http://www.pleizierentimmer.nl)

De Sky Easydrill is een no till zaaimachine die breed ingezet kan worden in duurzaam bodembeheer van agrarische gronden. Op bouwland kan deze machine ingezet worden voor een directzaai in de stoppel, en op grasland kan het doorzaaien van klavers en kruiden een onderdeel zijn van graslandbeheer.

### 21 McConnel Shakaerator Graslandbeluchter

#### Pleizier & Timmer | Loon- en Grondverzetbedrijf

[www.pleizierentimmer.nl](http://www.pleizierentimmer.nl)

De McConnel Shakaerator is een graslandcultivator die bodemverdichting kan verminderen of opheffen door een uniek systeem dat gebruikt maakt van vibratie. Hierdoor is er minder vermogen nodig om de grond te bewerken. Voor een goede capillaire werking en beschikbaarheid van water en lucht in de wortelzone, is bewust beheer en onderhoud van graslandbodemstructuur van groot belang.

### 22 Graslandwoelers

#### Evers Agro | Landbouwmachines

[www.eversagro.nl](http://www.eversagro.nl)

De Graslandwoeler van Evers heft bodemverdichtingen en storende lagen op, waardoor de wortels van gewassen het grondwater beter kunnen bereiken. De bodem is beter bewortelbaar en in het voor- en najaar zakt het regenwater gemakkelijk in de bodem weg. De Evers Graslandbeluchter verwijdert verdichtingen in de bodemstructuur en zorgt voor een betere doorlaatbaarheid van de graszode.



### 23 Busa roterende schoffel

#### Landkracht Agri B.V.

[www.landkracht.com](http://www.landkracht.com)

De busa is een horizontaal roterende schoffel die gebruikt wordt voor mechanische onkruidbestrijding in snijmaïs en bij het onderzaaien van een vanggewas. De rotoren zorgen dat het onkruid wordt losgewerkt en afhankelijk van de rijsnelheid kan er grond in de rij worden gebracht om het onkruid te verstikken.

### 24 Landkracht rijenfrees

#### Landkracht Agri B.V.

[www.landkracht.com](http://www.landkracht.com)

De rijenfrees wordt gebruikt om kruiden in te brengen in bestaand grasland. De machine freest smalle stroken grond en zaait daarin het kruidenmengsel. Het bestaande grasland blijft grotendeels intact.

### 25 Bodemcursussen voor loonbedrijven

#### Cumela

[www.cumela.nl](http://www.cumela.nl)

Cumela (brancheorganisatie voor ondernemers in groen, grond en infra) biedt ondernemers en medewerkers praktische bodemcursussen aan om hun kennis op peil te brengen en te houden. Ze vindt het namelijk belangrijk dat haar leden meer kennis en vaardigheden m.b.t. bodem ontwikkelen.

### 26 BBLeap Spot Sprayer

#### Van Maanen Akkerbouw

[www.wvmaanen.nl](http://www.wvmaanen.nl)

Deze precisie veldspuit met camera's stelt de gebruiker in staat om onkruid-beheersing plantspecifiek uit te voeren. Daardoor wordt er bespaard op chemiegebruik, wat gunstig is voor de portemonnee van de boer, en het verbeteren van bodem en waterkwaliteit.

## Veld E: Banden en bodem

### 29 Bandendruk

#### Michelin Nederland N.V.

[pro.michelin.nl/landbouw](http://pro.michelin.nl/landbouw)

De MICHELIN Ultraflex technologie verschilt van standaard radiale banden en is ontwikkeld om de bodem te sparen. Met de Ultraflex techniek kan bij een gegeven belasting het veld met 40% lagere spanning bereiden worden, hetgeen de bodem minder verdicht, het bodemleven beter in stand houdt, de tractie verbetert en brandstof bespaart. Dit is van belang omdat grasland meerdere keren per jaar bereiden wordt voor het maaien, oogsten en bemesten.



## Veld F: Bodemverbeteraars

### 30 Oeverwaluwand

#### BoerenNatuur Veluwe en BoerenNatuur Utrecht Oost

[www.boeren natuur utrecht oost.nl](http://www.boeren natuur utrecht oost.nl)

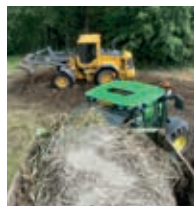
Binnen het agrarisch natuurbeheer is een regionaal maatwerkpakket ontwikkeld voor oeverwaluwen. Boeren die een bult zand op hun terrein hebben liggen die in de periode maart tot september niet gebruikt zal worden, kunnen een vergoeding ontvangen om er een steile wand op aan te leggen. De locatie moet wel geschikt zijn. De oeverwaluw is een pionierssoort en koloniebroeder en vaak weet een flinke groep broedvogels het wandje te vinden.



### 31 Bokashi demonstratie kuil

#### Protenso en ANV De Ploegdriever

Bokashi is een bodemverbeteraar op basis van een fermentatieproces. Maaisel uit bermen, sloten, natuurgebieden, etc. wordt laagsgewijs ingekuild waarbij micro-organismen, kalk en kleimineralen worden toegevoegd. Na ongeveer 10 weken is het proces voltooid en resteert een donkere bokashi die als het goed is, ruikt als bosgrond. De demokuil is zeven weken geleden gemaakt en het tussenresultaat is nu te zien.



### 32 Bokashi demo

#### EM Agriton

[www.agriton.nl](http://www.agriton.nl)

Agriton is leverancier en producent van natuurlijke producten voor de agrarische sector. Deze producten zijn erop gericht om de chemische, fysische en biologische aspecten in de kringloop bodem-plant-dier-mest te verbeteren. Agriton is leverancier van o.a. de basisingrediënten voor bokashi en compostering.



### 33 Duurzaam bodembeheer

#### AdviesLoket Bodem en Natuur

[www.bodemennatuur.nl](http://www.bodemennatuur.nl)

Adviesburo dat integrale systeemanalyses maakt van de bodembioïologie, bodemchemie, bodemstructuur, hydrologie, cultuurhistorie, archeologie, en vegetatie. Zij geven informatie over herstelmaatregelen voor natuurpercelen en -terreinen met de nadruk op duurzaam bodembeheer en bodembioïologie.



### 34 Bodemprofielkuilen

#### Aequator Groen + Ruimte

[www.aequator.nl](http://www.aequator.nl)

Voor het beoordelen van de conditie van de bodem levert het graven van een gat en daar goed naar kijken, al heel veel op. In de demo kijkt een deskundige met de aanwezigen naar o.a. beworteling, verdichting van de ondergrond, regenwormen, de structuur en kleur van de grond.

### 35 Gesteentemeel en bodemgezondheid

#### Poortershaven Minerals

[www.poortershaven.nl](http://www.poortershaven.nl)

Leverancier en adviseur van kleimineralen en gesteentemeel voor bodem en diergezondheid.

### 36 Kalksoorten en bodemverbetering

#### Vitasol B.V.

[www.vitasol.nl](http://www.vitasol.nl)

Gesteentemeel, of steenmeel, is een 100 procent natuurlijk product van vulkanische oorsprong. Het wordt gevormd door de stolling van lava en wordt daarom ook wel lava-meel of basaltmeel genoemd. Vulkanische gronden zijn erg vruchtbaar en kunnen in korte tijd veel organische stof opbouwen. Actimin Gesteentemeel is een uitstekende anorganische meststof, met een hogere bemestingswaarde dan andere soorten steenmeel. Met maar liefst 92 procent actieve bodemmineralen en veel sporenelementen, verbetert Actimin de bodemvruchtbaarheid beduidend. Actimin Gesteentemeel is naast bodemverbeteraar ook geschikt als stalstrooisel.



## Legenda

- |  |  |   |
|--|--|---|
| <b>A</b> Kleine (erf)maatregelen           | <b>Route</b>   | <b>P</b> Parkeren   |
| <b>B</b> Grondbewerking onkruidbestrijding |               |  Toiletten |
| <b>C</b> Demovelden akkerranden            |  Catering     |  EHBO      |
| <b>D</b> Grasland verbetering              |  Presentaties |   |
| <b>E</b> Banden en bodem                   |  |   |
| <b>F</b> Bodemverbeteraars                 |  |   |
| <b>G</b> Waterbeheer                       |  |   |
| <b>H</b> Landschapsbeheer                  |  |   |
| <b>I</b> Landschapselementen               |  |   |
| <b>J</b> Slootschonen                      |  |   |
| <b>K</b> Natuurmaaien                      |  |   |
| <b>L</b> Weidevogelbeheer                  |  |   |
| <b>M</b> Maaibeheer                        |  |   |
| <b>N</b> Akkers en kruiden                 |  |   |

Wandelroute langs alle deelnemers is 3 km. De route is niet geschikt voor minder validen.





**37 Mycorrhiza schimmels voor duurzaam bodembeheer****Soil Best BV**

[www.soilbest.nl](http://www.soilbest.nl)

Soil Best specialiseert zich in duurzaam bodembeheer door de toevoegingen van mycorrhiza schimmels die het bodemleven optimaliseren. Deze schimmels maken nutriënten vrij uit de bodem. Dit stimuleert het bodemvoedselweb en verhoogt de weerbaarheid tegen ziekten en plagen. Mycorrhiza schimmels zijn veelzijdig inzetbaar in bosbouw, akkerbouw en graslandbeheer.

**38 Demo tunnelfrees****Boerderijcompostering Van den Hengel**

Naast bokashi (demoveld 31) staat ook compost steeds meer in de belangstelling als bodemverbeteraar. Het proces is geheel anders, waar bokashi een koude techniek is, zal een composthooi flink moeten broeien voor een goed resultaat. Van den Hengel boerderijcompostering demonstreert hoe het proces verloopt en heeft een compostriil aangelegd die met een speciale machine, de tunnelfrees, 'doorgerild' kan worden.

**Veld G: Waterbeheer****40 Plasdraspompen****Aqua Delta**

[www.aqua-delta.nl](http://www.aqua-delta.nl)

In weidevogelgebieden worden steeds vaker plasdrassituaties ontwikkeld die in het voorjaar de vogels lokken als foerageerplek en later in het seizoen een insectenrijke plek voor de kuikens vormen. Aqua Delta demonstreert de pompen, werkzaam op zonne-energie, die in het agrarisch natuurbeheer veel worden toegepast en laat ook kleine 'last minute' pompjes zien.

**41 Veroni tractorpomp****Agrarische Natuurvereniging Randmeerkust**

De zware Veroni tractorpomp wordt ook gebruikt voor het creëren van een plasdrassituatie of een hoog waterpeil in weidevogelgebied. Daar waar de kleinere zonnepompen worden gebruikt om gedurende het seizoen doorlopend een drassige situatie te handhaven, wordt de tractorpomp ingezet om percelen snel onder water te zetten. Als bij de start van het weidevogelseizoen de percelen te droog zijn, heeft de zon nog te weinig kracht voor de reguliere plasdraspompen. De tractorpomp kan dan worden gebruikt voor snel resultaat.

**42 Solar Plasdraspomp en vossenraster****Poortman Solar**

Poortman Solar heeft een serie plasdraspompen van verschillende capaciteit die worden ingezet bij natuurorganisaties en boeren. De pompen werken op zonne-energie, zijn volautomatisch en voorzien van accu's. Getoond wordt ook een vossenraster voorzien van schrikspanning.

**43 DAW impuls en watersparen****Waterschap Vallei en Veluwe**

[www.vallei-veluwe.nl](http://www.vallei-veluwe.nl)

Deltaplan Agrarisch Water is een samenwerking van LTO, waterschappen en de overheid, waarin bodem en waterkwaliteit centraal staan. Dit platform biedt voor boeren een variatie aan praktische mogelijkheden om meer te leren over duurzaam bodem en waterbeheer, en om er ook mee aan de slag te gaan in de praktijk. Waterschap Vallei en Veluwe geeft informatie over regelingen voor watersparen, BodemWateradviezen, Bijmestmonitors en andere initiatieven.

**44 Regelbare stuw met schotbalken****Buizenhuis Nijkerk B.V.**

[www.buizenhuis.nl](http://www.buizenhuis.nl)

Water vasthouden tegen verdroging en als klimaatmaatregel krijgt steeds meer aandacht. Het is ook van belang om een hoog waterpeil in weidevogelgebieden te realiseren. Steeds vaker worden hier kleine regelbare stuw-tjes voor ingezet. Buizenhuis zal tijdens de demodag een balkenstuw plaatsen en bij het werk uiteraard gereed staan om uitleg te geven en vragen te beantwoorden.

**45 Graven natuurvriendelijke oever****Loonbedrijf Van Dijk**

De overgang van land naar water heeft vaak een hoge waarde aan biodiversiteit. Dit wordt sterk vergroot als een steil talud wordt afgegraven tot een geleidelijke natuurvriendelijke oever. Loonbedrijf Van Dijk heeft samen met BoerenNatuur Utrecht Oost al veel van deze oevers aangelegd en zal ook tijdens de demodag een stukje van de aanleg hiervan laten zien.



**46 Stuwen voor hoog waterpeil****Kemabo**

[www.kemabo.nl](http://www.kemabo.nl)

Kemabo produceert verschillende soorten stuwen die ook in het agrarisch natuurbeheer gebruikt worden. Naast de balkenstuw (nr. 44) wordt een klep-stuw getoond en is er informatie over andere mogelijkheden.

**47 Toepassingen waterbeheer****KWT Waterbeheersing**

[www.kwtwaterbeheersing.nl](http://www.kwtwaterbeheersing.nl)

KWT heeft een assortiment aan waterbeheersingstoepassingen en toont opties die toepasbaar zijn in het agrarisch gebied. Naast stuwen zijn er ook beschoeiingen en toepassingen voor de opslag van water.

**Veld H: Landschapsbeheer****50 Landschapsbeheer rupskraan met knipper****Blaauwendraat Landschapsverzorging**

[blaauwendraatlandschapsverzorging.nl](http://blaauwendraatlandschapsverzorging.nl)

Het is eigenlijk nog te vroeg in het seizoen, hakhoutbeheer wordt eigenlijk pas vanaf oktober uitgevoerd. Toch zal Blaauwendraat in overleg met de land-goedbeheerder het afzetten van een elzensingel demonstreren. Niet met de kettingzaag in de hand, bij deze demo wordt een rupskraan met knipper ingezet voor een efficiënte oogst van het hakhout.

**51 Landschapsbeheer Iron Horse demo****ELM Bleiswijk**

[www.elmbleiswijk.nl](http://www.elmbleiswijk.nl)

ELM Bleiswijk demonstreert de Lennartsfors Iron Horse, "Lastpakker" om materialen uit moeilijk begaanbare gebieden te halen, bijv. bomen uit bossen, takken uit drassige gebieden etc. Uniek hierbij zijn het lage eigen gewicht en de constructie van de rupsen. De Iron Horse kan in het agrarisch natuurbeheer worden ingezet om gezaagd hakhout te verwijderen uit drassige percelen. De Lennartsfors Essence is een radiografisch bestuurbare machine waar apparatuur aan gehangen kan worden, zoals een maaier, grasriek, bandhooier, etc. Samen met Kruse Ootmarsum wordt de machine gedemonstreerd met een maaibalk.

**52 Versnipperen****Gebr. van Ravenhorst Boomverzorging Leusden**

[www.gebr-vanravenhorst.nl](http://www.gebr-vanravenhorst.nl)

Voor gezaagd hakhout zijn veel bestemmingen denkbaar. In het agrarisch natuurbeheer wordt het dikkere hout vaak gebruikt als brandhout. Veel wordt ook versnipperd en vindt dan zijn weg als biomassa. Van Ravenhorst toont het versnipperen van top- en takhout, maar ook van de wat dikkere elzenstammen.

**Veld I: Landschapselementen****67 Regelingen voor aanleg en herstel landschapselementen****Provincie Utrecht**

[www.provincie-utrecht.nl](http://www.provincie-utrecht.nl)

De provincie Utrecht heeft twee subsidieregelingen voor aanleg en herstel van landschapselementen. Voor diverse soorten elementen is vergoeding mogelijk, soms ook voor de waardedaling van de grond. De provincie geeft uitleg over de mogelijkheden en plaatst deze ook in het bredere kader van het Utrechts Programma Landelijk Gebied (UPLG).

**68 Machinaal heggenscharen en -vlechten****Verhart Groen BV**

[www.verhartgroen.nl](http://www.verhartgroen.nl)

Verhart Groen toont een machine om machinaal heggen te knippen en te scheren en geeft uitleg over de werking en ervaringen hiermee. Tevens geeft Martijn Schippers informatie over het leggen en vlechten van heggen.

## Veld J: Slootschonen

### 70 Leven in de sloot

#### RAVON

[www.ravon.nl](http://www.ravon.nl)

RAVON geeft informatie over inheemse amfibieën vissen en waterplanten. RAVON inventariseert deze soorten en geeft adviezen over ecologisch beheer van wateren, rekening houdend met bovengenoemde soortgroepen.

### 71 Ecologisch slootschonen

#### De Groot Cultuuronderhoud en Aannemingen

[www.degrootachtterveld.nl](http://www.degrootachtterveld.nl)

In het agrarisch natuurbeheer is er steeds meer aandacht voor het ecologisch schonen van sloten. Bij gebruik van de maaikorf kan de werkwijze iets worden aangepast, waarbij de oeverbegroeiing wordt gespaard. Voor vissen en ander slootleven is er meer kans om aan de machine te ontsnappen. De techniek wordt in de praktijk getoond.

### 72 Hooby, lichte kraan voor onderhoudswerkzaamheden watergangen

#### Home Hobelman-Halle B.V.

[www.Hobelman-Halle.nl](http://www.Hobelman-Halle.nl)

Hobelman toont de Hooby LC 90 Megatronic 8. Deze kraan is speciaal voor onderhoudswerkzaamheden langs watergangen ontworpen. De machine is voorzien met het Faunatronic systeem waarmee de maaikorf automatisch boven de bodem van de watergang maait.

### 73 Herder Fishprotector en Mohawk

#### Wim van Breda

[www.wimvanBreda.nl](http://www.wimvanBreda.nl)

Om vissen de kans te geven te ontsnappen tijdens het maaikorven, is de Fishprotector ontwikkeld. De Mohawk (gericht op bermbeheer) detecteert de aanwezigheid van invasieve exoten zoals de Japanse duizendknoop en reuzenberenklauw, inventariseert de hoeveelheid zwerfvuil en meet de hoogte van de vegetatie.

### 74 Ecologisch baggeren/EM

#### Durable Water Solutions B.V.

[www.durablewatersolutions.com](http://www.durablewatersolutions.com)

Een ecologische baggerpomp met een speciale filter voor het ecologisch verwijderen van diverse soorten kroos.

## Veld K: Natuurmaaien

### 75 Natuurmaaien natte hooilanden

#### Lagerweij Renswoude

[www.lagerweijrenswoude.nl](http://www.lagerweijrenswoude.nl)

In natte hooilanden wordt een trekker op gazonbanden of trekkerrupsen gebruikt om te maaien en om mee te harken. Voor het afvoeren is er een lichte opraapwagen, geschikt voor natuurlocaties. Ook is er de optie om met een lichte tuinbouwtrekker op rups te maaien en af te voeren. Dit gaat met een messenbalk en een hark. Enkele van deze technieken worden gedemonstreerd.

## Veld L: Weidevogelbeheer

### 80 Weidevogelbeheer

#### BoerenNatuur Veluwe en BoerenNatuur Utrecht Oost

[www.boerennatuurveluwe.nl](http://www.boerennatuurveluwe.nl)

Een informatiestand over de aanpak van het weidevogelbeheer met gebiedsgerichte aanpak, mozaïekbeheer en het leveren van maatwerk op basis van kwaliteit van het leefgebied voor de vogels en inpasbaarheid in de agrarische bedrijven. De inzet van vrijwilligers is van groot belang om tot goede resultaten te komen.

### 81 Weidevogeldrone demonstratie

#### BoerenNatuur Veluwe en ROBOR

[www.boerennatuurveluwe.nl](http://www.boerennatuurveluwe.nl)

De vrijwillige (goed opgeleide en gecertificeerde) dropilooten demonstreren hoe via de weidevogeldrone met warmtebeeld de nesten en kuikens gelokaliseerd kunnen worden. Leverancier ROBOR is aanwezig om uitleg te geven over de achterliggende techniek en software.



**82 Drone met beeldherkenning****Collectief Eemland en Vliegend.NL**

[www.collectiefeemland.nl](http://www.collectiefeemland.nl)

Bij deze demonstratie van eveneens een weidevogeldrone zal worden getoond hoe een andere technische insteek is gekozen. Naast warmtebeeld wordt hier ingezet op beeldherkenning via computersoftware. Het voordeel is dat er ook overdag gevlogen kan worden. Bij gebruik van alleen warmtebeelden is veel temperatuurverschil nodig en dit kan alleen in de vroege ochtend en late avond.

**83 Orphiction weidevogeldrone****Weidehof Krimpenerwaard en Orphiction**

[www.weidehofkrimpenerwaard.nl](http://www.weidehofkrimpenerwaard.nl)

[www.orphiction.nl](http://www.orphiction.nl)

4D weidevogelbescherming zet in op een communicatieplatform. Met behulp van snelle en vooral simpele software worden drones, piloten en de mensen in het veld met elkaar verbonden. Zo kunnen ze gericht op zoek gaan naar nesten en kuikens die op de grond misschien niet eens te zien zijn.

**84 Faunabeheer met drones/reekalveren demo****Koninklijke Nederlandse Jagersvereniging**

[www.jagersvereniging.nl](http://www.jagersvereniging.nl)

Jagers ondersteunen boeren op meerdere manieren in het veld. Hun drones zetten ze in voor het zoeken van reekalveren en ander klein wild, voordat beheerde graslanden gemaaid worden. Er worden demonstraties gevlogen en er is uitleg over de verschillende ondersteunende functies van jagers in het agrarisch natuurbeheer.

**85 Predatierasters****BoerenNatuur Utrecht Oost en BoerenNatuur Veluwe**

[www.boerenatuurveluwe.nl](http://www.boerenatuurveluwe.nl)

Rasters worden al een aantal jaren gebruikt om predatie door vooral vossen en dassen te voorkomen. Sinds kort is het als een beheerpakket opgenomen in het agrarisch natuurbeheer (ANLb). Hoe deze raster het best ingezet en gebruikt kunnen worden, is nog onderwerp van discussie. Aan de hand een demonstratieopstelling gaan de mensen van BoerenNatuur hierover graag in gesprek met de bezoekers.

**Veld M: Maaibeheer****91 KEMA dubbel werkende messenbalk en Dücker VMS 1200 ÖKO****Kruse Ootmarsum B.V.**

[www.kruse.nl](http://www.kruse.nl)

De Kema dubbelwerkende messenbalk geeft dieren die op de bodem leven de mogelijkheid om te weg te kunnen komen. De Dücker VMS 1200 ÖKO is een maaikop voor natuur- en insectvriendelijk maaien.

**92 Demonstratie Sinusbeheer met lichte machines****RW Zijlstra Grondverzet**

[www.rwjijlstra.nl](http://www.rwjijlstra.nl)

Ook met kleine cyclomaaiers en kennis van natuurlijk graslandbeheer is er veel mogelijk. Ruurd Zijlstra laat sinusbeheer zien en vertelt over zijn ervaringen met droge en nattere graslanden, gefaseerd beheer en sinus maaien. "De persoon op de machine bepaalt de uiteindelijke kwaliteit van beheer - met een oog voor de natuur en goede samenwerking is maatwerk mogelijk."

**93 Diervriendelijk maaien met warmtesensor****Duport BV**

[www.poettinger.at/nl\\_nl](http://www.poettinger.at/nl_nl)

Pöttinger biedt een sensorsysteem aan waarmee wilde dieren herkend kunnen worden. De sensoren werken op basis van licht. Zodra de sensor een dier herkent, wordt de maaimachine automatisch opgeheven.

**Veld N: Akkers en kruiden****95 Bestrijden invasieve exoten****Soil Smart**

[www.soilsmart.nl](http://www.soilsmart.nl)

Soil Smart is een samenwerking tussen twee bedrijven: Holog en Groeibalans. De samenwerking is ontstaan vanuit het idee dat met een gezonde bodem, gezonde natuur te bereiken is zonder chemische hulpmiddelen. Het Totale Plant Systeem van Soil Smart, dat gericht is op bestrijding en beheersing met mineralen in plaats van chemie, kan worden gebruikt bij de bestrijding en beheersing van invasieve exoten zoals Japanse duizendknoop en knolcyperus.



# Notities

A series of 20 horizontal dotted lines for taking notes.

# Notities

A series of 20 horizontal dotted lines for taking notes.

De Demodag Biodiversiteit en Techniek wordt mede mogelijk gemaakt door  
Stichting Utrechtsch Landbouw Steunfonds



De Demodag wordt georganiseerd op gronden van Stichting de Boom, in gebruik bij de agrariërs Van Zandbrink, Van Roomen, Lozeman, Wolswinkel en Ter Maaten. De organisatie dankt hen allen voor het beschikbaar stellen van de locatie.

boerennatuur

Utrecht Oost



boerennatuur

Veluwe